

# AKTUALISIERTE UMWELTERKLÄRUNG



2019

VK|PB. K|ZVK.

*Gut aufgehoben.*

# Umwelterklärung der

## Kirchlichen Versorgungskassen KZVK und VKPB

### Inhaltsverzeichnis

---

Vorwort.....	3
1. Die Versorgungskassen stellen sich vor .....	5
2. Umweltleitlinien der Kirchlichen Versorgungskassen .....	9
3. Umweltprüfung .....	10
3.1. Umweltkennzahlentabelle .....	10
3.2. Umweltportfolio.....	16
3.3. Direkte Umweltauswirkungen der KZVK/VKPB .....	18
3.4. Indirekte Umweltauswirkungen der KZVK/VKPB .....	26
4. Maßnahmen in 2018 .....	29
5. Umweltprogramm .....	29
6. Umweltmanagementsystem.....	33
7. Der Grüne Hahn .....	36
8. Wesentliche umweltrechtliche Anforderungen und deren Status .....	37
9. Erklärung des Umweltgutachters.....	38
10. Registrierungsurkunde.....	39
11. Kontaktdaten.....	40

## Vorwort

Anfangs haben wir uns die Frage gestellt, wofür ein Betrieb der Finanzwirtschaft sich besonders mit dem Umweltschutz auseinandersetzt. Welche Bedrohung für die Umwelt geht von einem Verwaltungsbetrieb aus?

„Seid fruchtbar und mehret Euch und füllet die Erde und machet Sie Euch untertan und herrschet über die Fische im Meer und über die Vögel unter dem Himmel und über alles Getier, das auf Erden kriecht“. Dieses bekannte Gotteswort aus 1. Mose 1, 28 gibt den Menschen nicht nur Rechte, sondern es trägt uns insbesondere eine Verantwortung auf. Nach christlichem Verständnis bedeutet Herrschaft vor allem Dienst – Dienst für unsere Nächsten. Indem wir den Schutz unserer Umwelt ernst nehmen, bewahren wir nicht nur Lebensraum für die Pflanzen und Tiere in dieser Welt, sondern wir erhalten gleichzeitig die Lebensgrundlage der Menschen und schaffen Voraussetzungen für mehr Lebensqualität.

Es ist nicht entscheidend, wie viel Einfluss man hat, unsere Lebensumstände zu verbessern. Entscheidend ist, dass man die Welt mit seinen Möglichkeiten verantwortungsbewusst mitgestaltet. Als Kirchliche Versorgungskassen sehen wir uns in einer besonderen Verantwortung. Aus diesem Grund findet sich bereits in den Satzungen der Kirchlichen Zusatzversorgungskasse Rheinland-Westfalen und der Gemeinsamen Versorgungskasse für Pfarrer und Kirchenbeamte die Selbstverpflichtung, die Kapitalanlagen ethischen Gesichtspunkten entsprechend einzusetzen. Mit der Einführung eines Umweltmanagementsystems nach EMAS im Jahr 2011 leisten wir einen weiteren Beitrag zur Nachhaltigkeit. Außerdem sind die Kirchlichen Versorgungskassen seit Anfang 2014 Mitglied im Netzwerk KirUm, dem ökumenischen Netzwerk Kirchliches Umweltmanagement ([www.kirum.org](http://www.kirum.org)). Die Kirchlichen Versorgungskassen sind ebenfalls Mitglied im Arbeitskreis Kirchliche Investments in der evangelischen Kirche in Deutschland (AKI). Der AKI hat z. B. im Auftrag des Rates der EKD einen Leitfaden zur ethisch nachhaltigen Geldanlage erarbeitet.

Ein wichtiger Aspekt für die Kirchlichen Versorgungskassen ist die Glaubwürdigkeit im unternehmerischen Handeln. „An ihren Früchten sollt ihr sie erkennen“ (Matthäus 7, 20). Der Grüne Hahn ist ein sichtbares Zeichen dafür, dass wir diesen Punkt ernst nehmen. Doch darüber hinaus hat uns die Auseinandersetzung mit den Umweltthemen gezeigt, dass auch die Kirchlichen Versorgungskassen nennenswert und unmittelbar zur Entlastung der Umwelt beitragen können. Und so geben wir mit der Umwelterklärung ein Versprechen ab, welches wir gern erfüllen wollen.

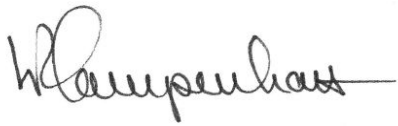
Umweltmanagement bedeutet immer ein Abwägen. Denn menschliches Leben und Wirken bedeutet zwangsläufig Ressourcenverbrauch. Aber wir wollen bei den Kirchlichen Versorgungskassen stets darauf achten, dass die Ressourcen effizient eingesetzt werden: Ihrem Verbrauch muss ein angemessener Nutzen gegenüber stehen.

Wir hinterfragen immer wieder unsere Arbeitsweisen und Entscheidungen in Hinblick auf ihre Umweltauswirkungen und planen Verbesserungen. Wir beobachten Entwicklungen in Technik und Umweltmanagement und übernehmen neue Ideen. So erfüllen wir unseren satzungsgemäßen Auftrag - die Altersversorgung von Mitarbeitenden in Kirche und Diakonie – dauerhaft. Gleichzeitig arbeiten wir permanent an einer Verbesserung unserer „Umweltbilanz“. Jeder Beitrag zählt, auch wenn er nur klein ist.

„Umweltschutz geht uns alle an!“ Vielleicht sehen Sie auch Möglichkeiten, wie wir uns noch weiter verbessern können oder was Sie selbst für den Umweltschutz tun können. Auf das Gespräch mit Ihnen freuen wir uns.

Es grüßt Sie aus Dortmund

Ihr Vorstand der KZVK und der VKPB



Hans-Rudolf von Campenhausen



Dr. Wolfram Gerdes



Hans-Rudolf von Campenhausen, Vorstand Leistung und Verwaltung (links) und Dr. Wolfram Gerdes, Vorstand Kapitalanlagen und Finanzen

## 1. Die Versorgungskassen stellen sich vor

VK|PB. K|ZVK.  
*Gut aufgehoben.*

Die Kirchlichen Versorgungskassen (KZVK und VKPB) sind zwei Altersversorgungseinrichtungen der evangelischen Kirche mit unterschiedlichen Aufgaben. Beide Kassen tragen die Rechtsform einer Anstalt des öffentlichen Rechts.

### **Kirchliche Zusatzversorgungskasse Rheinland-Westfalen (KZVK)**

Aufgabe der KZVK ist es, den privatrechtlich beschäftigten Mitarbeiterinnen und Mitarbeitern der bei ihr beteiligten kirchlichen und diakonischen Arbeitgeber eine betriebliche Zusatzversorgung (Betriebsrente) im Alter, bei Erwerbsminderung und für die Hinterbliebenen zu gewähren.

### **Gemeinsame Versorgungskasse für Pfarrer und Kirchenbeamte der Evangelischen Kirche im Rheinland, der Evangelischen Kirche von Westfalen und der Lippischen Landeskirche (VKPB)**

Aufgabe der VKPB ist es, die Erfüllung der Versorgungsansprüche zu sichern, die Pfarrerinnen, Pfarrern, Predigerinnen, Predigern, Pastorinnen und Pastoren im Hilfsdienst, Kirchenbeamtinnen und Kirchenbeamten sowie deren Hinterbliebenen kraft Gesetzes oder aufgrund besonderer, nach Maßgabe des kirchlichen Versorgungsrechts getroffener Vereinbarungen gegen die Landeskirchen zustehen. Zu den Versorgungsansprüchen in diesem Sinne gehört auch der Anspruch auf Beihilfen in Krankheits-, Geburts- und Todesfällen.

Zur Erfüllung ihrer Aufgaben benötigen die Kassen eine entsprechende Kapitalausstattung. Die nötigen Finanzmittel stammen aus Beiträgen und Kapitalerträgen.

In den Satzungen der KZVK und VKPB ist verankert, dass bei den Kapitalanlagen ethische Gesichtspunkte zu berücksichtigen sind (§ 54 S. 3 KZVK-Satzung und § S. 9 Abs. 2 S. 1 VKPB-Satzung), zu denen sämtliche Nachhaltigkeitsaspekte inkl. Umwelt, Sozialverträglichkeit und Corporate Governance zählen.

Die Kirchlichen Versorgungskassen haben – umgerechnet auf Vollzeitstellen – 220 Mitarbeitende (Stand 2018). Die Vorstände beider Kassen sind personenidentisch. Querschnittsabteilungen (z. B. Innere Verwaltung, Personal, IT, Kapitalanlage) handeln für beide Kassen.

Die Kassen haben ihren Sitz in einem gemeinsam genutzten Verwaltungsgebäude in der Dortmunder Innenstadt. Das Grundstück, auf dem das Verwaltungsgebäude errichtet wurde, ist



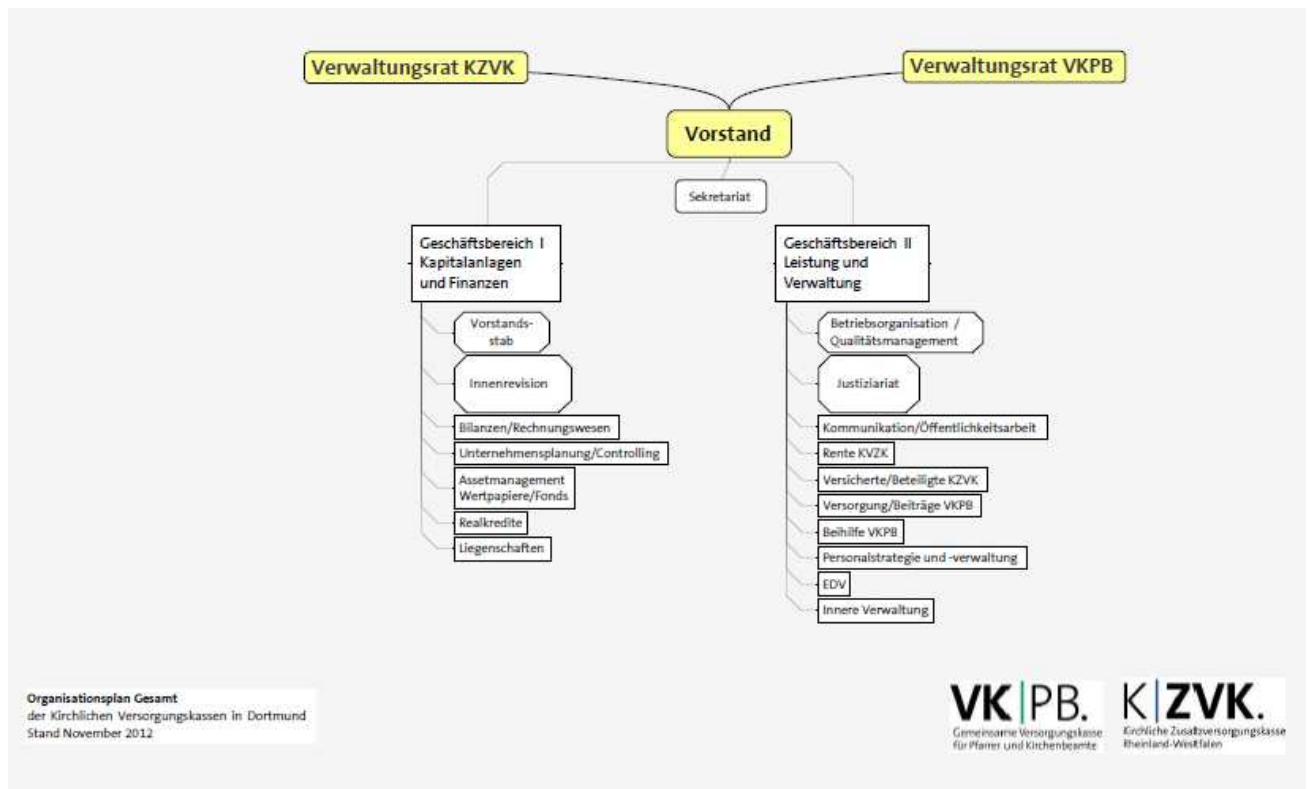
2.125 qm groß. Das Gebäude ist aufgeteilt in ca. 7.451 qm Bürofläche und ca. 3.900 qm Nutzfläche in der Tief-/Parkgarage.

Die Bürofläche wird überwiegend von den Versorgungskassen genutzt (7.043,66 qm, 94,53 %). Die übrigen Teile des Gebäudes (408,23 qm, 5,47 %) sind vermietet. Die Mietfläche des Erdgeschosses teilen sich die Santander Bank (260,73 qm) und die Großtagespflegestelle „Die Krabbelkäfer“ im Haus der Versorgungskassen mit einer Fläche von 147,50 qm. Die Vermietung an

die Großtagespflegestelle erfolgte erst 2012, nach Auflösung des hier angesiedelten Aktenarchivs.

Die Mieter sind nicht in das Umweltmanagementsystem einbezogen. Die Kirchlichen Versorgungskassen verfügen neben den verwaltungstypischen Büro- und Besprechungsräumen noch über eine Kantine, eine Hausdruckerei (digitale Großkopierer), einen EDV-Serverraum und einen Verteilerraum mit einem Data-Save in der Tiefgarage.

## Organigramm der Kirchlichen Versorgungskassen KZVK und VKPB



## Stakeholder-Analyse

Stakeholder	Anforderungen (K = Kasse / S= Stakeholder)	Bewer- tung Stake- holder	Um- weltre- levanz	Chancen	Risiken	Regelungen
Beteiligte/ Dienstherren	K: Zahlung Beiträge S: Nachhaltiges In- vestment	++ 0	ja	Abgrenzung von kom- merziellen Anbietern, Erhaltung der Schöp- fung	Renditeein- bußen	Kapitalanlage- richtlinien
Versicherte, Versorgungs- empfänger/ Beihilfe	S: Nachhaltiges Investment S: Erfüllung Renten- versprechen	+ ++	ja	Abgrenzung von kom- merziellen Anbietern, Erhaltung der Schöp- fung	Renditeein- bußen	Kapitalanlage- richtlinien

Landeskirchen/Verwaltungsrat	S: Solide Finanzen S: Nachhaltigkeit S: Effiziente Verwaltung	++ + +	0 + 0	Abgrenzung von kommerziellen Anbietern, Erhaltung der Schöpfung	Verlust Glaubwürdigkeit, Renditeeinbußen	Satzung Kapitalanlagerichtlinien finanzielle Ziele
Mieter	K: Miete S: günstiges Wohnen	++ ++	keine			
Darlehnsnehmer	K: Sicherheit S: faire Konditionen	++ ++	keine			
Kapitalanlagepartner	K: Rendite K: Nachhaltigkeit S: Gebühren	++ ++	++	Abgrenzung von kommerziellen Anbietern, Erhaltung der Schöpfung	Renditeeinbußen	Satzung Kapitalanlagerichtlinien UN PRI
Mitarbeitende	K: ordentliche Leistung K: umweltbewusstes Verhalten S: attraktives Arbeitsumfeld S: angemessene Vergütung	++ ++ ++ ++	+	Kosteneinsparung	Glaubwürdigkeitsverlust ggü. MA	BAT-KF, UMS
Lieferanten	K: kostengünstige Produkte und Dienstleistungen K: umweltgerechte Produkte und Dienstleistungen K: faire Arbeitsbedingungen S: fristgerechte Bezahlung	+ + + ++	- ++ ++ -	Zeichen setzen	Glaubwürdigkeitsverlust, Mehrkosten	Einkaufsrichtlinie
Nachbarn	keine Störungen		keine			
Behörden	K: Pragmatismus S: Einhaltung Gesetze	+ ++	0 +		Strafe und Glaubwürdigkeit	Gesetze, Verordnungen und interne Richtlinien

Bewertung: --, -, 0, +, ++



## 2. Umweltleitlinien der Kirchlichen Versorgungskassen

Wir tragen bereits im Rahmen unserer Handlungsmöglichkeiten und über gesetzliche Verpflichtungen hinaus kontinuierlich zum Umweltschutz bei. Dem schonenden Umgang mit Rohstoffen und Energie kommt hierbei besondere Bedeutung zu. In den kommenden Jahren wollen wir diesen Weg konsequent weiter gehen.

Soweit es wirtschaftlich vertretbar ist, bevorzugen wir für unser Verwaltungshandeln Waren aus fairem Handel sowie Dienstleistungen und Produkte, die umweltfreundlich sind.

Wir haben nicht nur viele unserer Umweltziele erfolgreich umgesetzt, sondern auch unsere Mitarbeitenden diesbezüglich sensibilisiert und aktiv in den fortwährenden Prozess des Umweltmanagements einbezogen. Dies gewährleisten wir auch weiterhin durch laufende Informationen über Maßnahmen und deren Ergebnisse und schaffen so ein Umwelt- und Qualitätsbewusstsein, das zu einem Mitdenken und positivem Handeln motiviert. Das Umweltmanagement lässt weiterhin den Umweltschutz in das Verwaltungshandeln der Versorgungskassen einfließen.

- a) Wir untersuchen und bewerten dabei die Umweltauswirkungen unserer Verwaltungstätigkeiten im Einzelnen und überwachen diese regelmäßig.
- b) Bei strategischen Entscheidungen berücksichtigen wir umweltrelevante Gesichtspunkte.
- c) Wir bemühen uns um einen sparsamen Umgang mit sämtlichen Rohstoffen und streben eine Verringerung des Verbrauchs an.
- d) Wir fördern das Umweltbewusstsein unserer Mitarbeitenden durch entsprechende, regelmäßige Informationen und geeignete Schulungsmaßnahmen.
- e) Wir unterrichten regelmäßig die Mitarbeitenden und die Öffentlichkeit über unsere Fortschritte im Umweltmanagement.

Die Prozesse, die wir mit dem Umweltmanagement anstoßen, prüfen wir regelmäßig im Hinblick auf Erreichbarkeit und Verbesserung der Ziele. Wir stellen uns der Diskussion mit der Öffentlichkeit und unseren Kunden.

Wir möchten mit unseren Aktivitäten auch anderen kirchlichen und nicht kirchlichen Einrichtungen ein gutes Beispiel sein und zur Nachahmung ermutigen.

Die Prozesse, die wir mit dem Umweltmanagement anstoßen, prüfen wir regelmäßig im Hinblick auf Erreichbarkeit und Verbesserung der Ziele. Wir stellen uns der Diskussion mit der Öffentlichkeit und unseren Kunden.

Wir möchten mit unseren Aktivitäten auch anderen kirchlichen und nicht kirchlichen Einrichtungen ein gutes Beispiel sein und zur Nachahmung ermutigen.



### 3. Umweltprüfung

Zur besseren Vergleichbarkeit mit anderen Einrichtungen stellen wir die wichtigsten Umweltkennzahlen der Versorgungskassen in nachfolgender Übersicht tabellarisch vorab dar. Dabei wurden nur die Energie- und Emissionswerte ab 2008, alle anderen Daten ab 2009 erhoben (In der Umwelterklärung bilden wir die letzten vier Jahre ab; Werte der früheren Jahre sind in unserem Handbuch zu finden):

#### 3.1 Umweltkennzahlentabelle

Nr.	Kennzahl	Einheit	2015	2016	2017	2018
<b>Einrichtungskennzahlen</b>						
1	Mitarbeitende/MA (Vollzeitstellen)	Anzahl	200,80	205,50	211,50	220,10
2	Flächen					
2.1	Grundstück	m <sup>2</sup>	2.125,00	2.125,00	2.125,00	2.125,00
2.2	Gebäudegrundfläche	m <sup>2</sup>	2.125,00	2.125,00	2.125,00	2.125,00
	versiegelte Fläche	m <sup>2</sup>	1.908,15	1.908,15	1.908,15	1.908,15
	versiegelte Fläche/MA	m <sup>2</sup> /MA	9,50	9,29	9,02	8,67
	naturnahe Fläche	m <sup>2</sup>	216,85	216,85	216,85	216,85
	naturnahe Fläche/MA	m <sup>2</sup> /MA	1,08	1,06	1,03	0,99
2.3	Beheizbare Nutzfläche Tiefgarage	m <sup>2</sup>	3.901,49	3.901,49	3.901,49	3.901,49
2.4	Beheizbare Nutzfläche Büros	m <sup>2</sup>	6.716,33	6.943,36	7.043,66	7.043,66

Nr.	Kennzahl	Einheit	2015	2016	2017	2018
<b>Umweltkennzahlen</b>						
<b>3</b>	<b>Wärme- energie</b>					
3.1	Energiever- brauch ge- samt	kWh	617.822	681.540	679.063	678.229
3.2	Anteil Er- neuerbarer Energien	%	k. A.	k. A.	k. A.	k. A.
	absolut	kWh	0	0	0	0
3.3	witterungs- bereinigter Energiever- brauch (Ges.-Verbr. x Klimafak- tor)	kWh	729.030	790.587	808.084	847.786
3.4	bereinigter Ver- brauch/Flä- che	kWh/m <sup>2</sup>	68,7	72,9	73,8	77,5
3.5	bereinigter Ver- brauch/Mit- arbeitende	kWh/MA	3.631	3.847	3.821	3.852
3.6	Kosten der Wärme- energie	€	96.702	90.605	74.705	73.608

Nr.	Kennzahl	Einheit	2015	2016	2017	2018
<b>4</b>	<b>Elektrische Energie</b>					
4.1	Verbrauch gesamt	kWh	366.447*	374.836**	387.067	357.830
4.2	Anteil Erneuerbarer Energien	%	100,0 %	100,0 %	100,0 %	100,0 %
	Absolut	kWh	366.447*	374.836**	387.067	357.830
4.3	Verbrauch/Fläche	kWh/m <sup>2</sup>	34,5*	34,6**	35,4	32,7
4.4	Verbrauch/Mitarbeitende	kWh/MA	1.825*	1.824**	1.830	1.626
4.5	Kosten des Stromverbrauchs	€	76.072*	80.859**	86.333	79.209
<b>5</b>	<b>Gesamtenergieverbrauch</b>	kWh	984.269*	1.056.377**	1.066.130	1.036.059
5.1	Energieeffizienz (Gesamtenergieverbrauch/MA)	kWh/MA	4.902*	5.141**	5.041	4.707
5.2	Anteil regenerativer Energien	%	37,2 %*	35,5 %	36,3 %	34,5 %

\*Veränderter Abrechnungsfaktor bei der Flächenbereinigung, rückwirkend ab 2015

\*\* Änderung/Korrektur nach Umwelterklärung 2016

Nr.	Kennzahl	Einheit	2015	2016	2017	2018
<b>6</b>	<b>Wasser</b>					
6.1	Verbrauch gesamt	m <sup>3</sup>	1.595	1.734	1.859	1.781
6.2	Verbrauch/Mitarbeitende	m <sup>3</sup> /MA	7,94	8,44	8,79	8,09
6.3	Kosten Wasser/Abwasser	€	10.196	10.742*	12.015	11.882
<b>7</b>	<b>Papier</b>					
7.1	Verbrauch gesamt	t	13,299	12,510	12,406	12,009
7.2	Verbrauch/Mitarbeitende	kg/MA	66	61	59	55
7.3	Anteil Frischfaser-Papier	%	0,0 %	0,0 %	0,0 %	0,0 %
7.4	Anteil Recycling	%	100,0 %	100,0 %	100,0 %	100,0 %
<b>8</b>	<b>Verkehr</b>					
8.1	Dienstreisen gesamt	km	393.017	264.932	362.168	375.447
8.2	Anteile					
8.2.1	Schienenverkehr	%	23 %	29 %	28 %	26 %
8.2.2	Straßenverkehr	%	44 %	62 %	51 %	61 %
8.2.3	Flugverkehr	%	33 %	9 %	21 %	13 %
8.2.3.1	davon: Klimaneutraler Flugverkehr	%	0 %	0 %	21 %	13 %
8.3	Dienstreisen/Mitarbeitende	km/MA	1.957	1.289	1.712	1.706
8.4	Motorisierter Pendelverkehr/MA	km/MA	9.830	10.060	10.354	10.775
8.4.1	PKW-Fahrten	%	74 %	74 %	74 %	74 %
8.4.2	Bahn/ÖPNV	%	26 %	26 %	26 %	26 %

\* Korrektur nach Umwelterklärung 2016 Angabe MwSt. nicht enthalten

Nr.	Kennzahl	Einheit	2015	2016	2017	2018
9	<b>Abfall</b>					
9.1	Abfall gesamt	t	31,34	38,80	42,13	36,64
9.2	Anteile					
9.2.1	Restmüll (Entsorgung) *	t	11,44	11,44	11,44	11,44
9.2.2	Papier **	t	15,93	24,77	27,89	21,26
9.2.3	Wertstoffe *** (Grüner Punkt)	t	2,98	2,00	1,91	1,75
9.2.4	Glas	t				0,47
9.2.5	Elektroschrott	t	0,99	0,59	0,89	1,60
9.2.6	gefährliche Abfälle	Gefährliche Abfälle fallen nur in kleinen Mengen an (Batterien und Leuchtstoffröhren).				
9.2.7	Küchen- und Speiseabfälle	t				0,12
9.3	Abfall/Mitarbeitende	t/MA	0,16	0,19	0,20	0,17

\* inkl. Restmüll der Mieter

\*\* ab 2016: Der Umrechnungsfaktor für die Papiertonnen wurde von 0,2 auf 0,1 reduziert, da die Behälter nur zur Hälfte gefüllt waren. Ein Behälter wurde mittlerweile abbestellt. Weiterhin ist die Volumenumrechnung für die Papiertonnen von 1.100 Liter in 43 Kg ist nicht nachvollziehbar. Der Werte wurden rückwirkend gem. dem Umrechnungsfaktor 0,2 (0,1) aus der Tabelle des Statistischen Landesamtes BW neu berechnet.

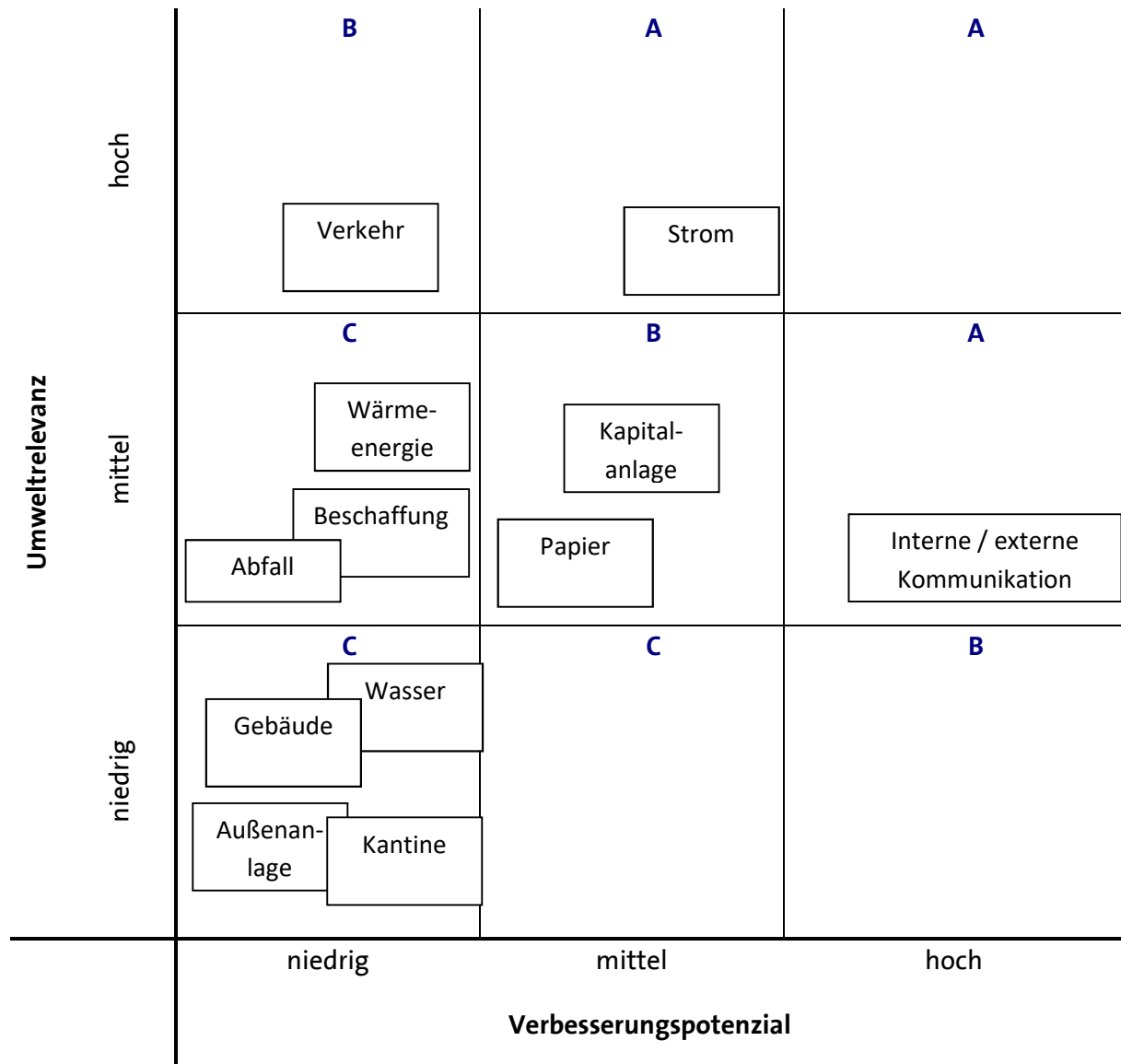
\*\*\* ab 2016: Der Umrechnungsfaktor für Styropor musste rückwirkend geändert werden, da ein Tippfehler vorlag. Statt 0,055 beträgt der Wert 0,005.

Nr.	Kennzahl	Einheit	2015	2016	2017	2018
<b>10</b>	<b>Fläche</b> (als Indikator für Artenvielfalt)					
10.1	Versiegelte und bebaute Fläche / Mitarbeitende	m <sup>2</sup> /MA	10,6	10,3	10,0	9,7
10.2	Versiegelte und bebaute Fläche / Gesamtfläche	%	100 %	100 %	100 %	100 %
<b>11</b>	<b>CO<sub>2</sub> (indirekt)</b>					
11.1	Emissionen aus Wärme	t	135	149	149	149
11.2	Emissionen aus Strom	t	0	0	0	0
11.3	Emissionen aus Dienstreisen	t	63	37	53	54
11.4	Emissionen aus Pendelverkehr	t	308	315	325	338
11.5	Emissionen gesamt	t	507	501	526	540
11.6	Emissionen gesamt / Mitarbeitende	t/MA	2,5	2,4	2,5	2,5

Eine Angabe von Kernindikatoren für sonstige Emissionen (SO<sub>2</sub>, NO<sub>x</sub>, Staub) nach EMAS III erfolgt nicht, da wir keine direkten Emissionen haben.

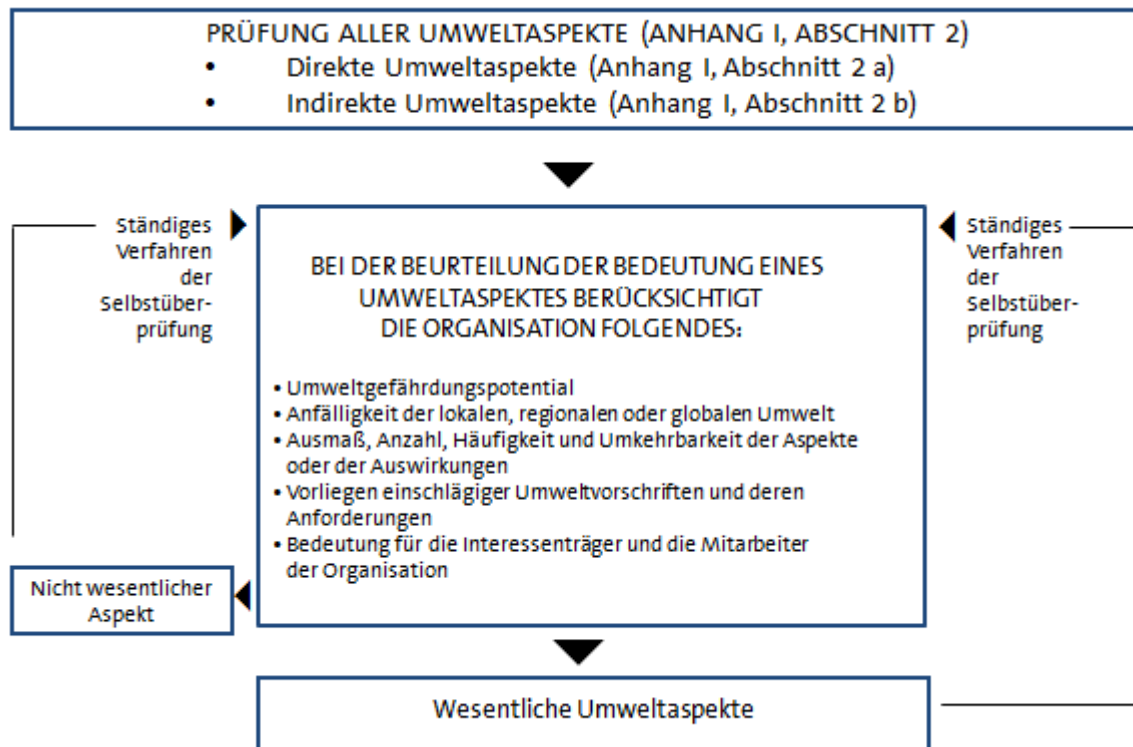
### 3.2 Umweltportfolio

Im Rahmen der Überlegungen zum neuen Umweltprogramm hat das Umweltteam der Versorgungskassen das Umweltportfolio überprüft sowie die Umweltrelevanz der einzelnen Bereiche angepasst. Wir haben uns dabei an den schon erreichten Zielen sowie den neu gestellten Zielen orientiert. Das Ergebnis dieser Analyse zeigt nachfolgende Grafik:





Die Bewertung erfolgt entsprechend des im Leitfaden 6 zur EMAS III-Verordnung (Nr. 1221/2009 des Europäischen Parlaments und des Rates vom 25. November 2009 über die freiwillige Beteiligung von Organisationen an einem Gemeinschaftssystem für Umweltmanagement und Umweltbetriebsprüfung und zur Aufhebung der Verordnung (EG) Nr. 761/2001 sowie der Beschlüsse der Kommission 2001/681/EG und 2006/1937E) empfohlenen Verfahrens:



D. h. zur Bewertung werden die folgenden Kriterien herangezogen:

- ⊕ Umweltgefährdungspotenzial
- ⊕ Anfälligkeit der lokalen, regionalen oder globalen Umwelt
- ⊕ Ausmaß, Anzahl, Häufigkeit und Umkehrbarkeit der Aspekte oder der Auswirkungen
- ⊕ Vorliegen einschlägiger Umweltvorschriften und deren Anforderungen
- ⊕ Bedeutung für die Interessenträger und die Mitarbeiter der Organisation

Entsprechend dieser gegenüber dem vorherigen Umweltprogramm leicht veränderten Einstufung wird sich das Umweltmanagement der Kassen wieder auf die Bereiche Verkehr, Strom, Kapitalanlage, Papier, Wärmeenergie, Abfall und Kommunikation konzentrieren. Hier sehen die Versorgungskassen für sich weiterhin die höchste Umwelrelevanz und die erfolgversprechendsten Handlungsmöglichkeiten.

Um zu zeigen, warum die einzelnen Umweltaspekte wie dargestellt in das Portfolio eingeordnet worden sind, stellen wir im Folgenden die einzelnen Bereiche dar.

### 3.3 Direkte Umweltauswirkungen der KZVK/VKPB

#### a) Gebäude

Unsere Baugenehmigung enthält keine umweltrelevanten Auflagen. Weder sind Altlasten bekannt, noch liegt das Gebäude in einem Wasserschutz- oder einem anderen besonders zu schützenden Gebiet. Die im Gebäude installierten Aufzüge enthalten keine ölhaltige Hydraulik. Sämtliche gesetzliche Vorschriften werden eingehalten. Aktuell stehen keine Umbauten an.

Hinsichtlich der Umweltauswirkungen sowie in Bezug auf das Verbesserungspotenzial stufen wir die Relevanz des Verwaltungsgebäudes als gering ein. Bei der Vergabe von Dienstleistungen achten wir inzwischen verstärkt auf umweltrelevante Aspekte.

#### b) Außenanlagen

Als Außenanlage ist der begrünte Innenhof über der Tiefgarage zu nennen. Hier sind Veränderungen kaum möglich, die Bedeutung des Themas im Hinblick auf Verbesserungspotenzial und Umweltauswirkungen ist gering.

#### c) Wärmeenergie

Die Heizungsanlage bezieht die für das Verwaltungsgebäude erforderliche Wärmeenergie als sog. Fernwärme, die aus einem Gasheizkraftwerk und einer Produktionsanlage gewonnen wird.

Der Aspekt „Wärmeenergie“ wird nach wie vor als wichtig eingestuft.

Maßnahmen aus der Vergangenheit, wie z. B. die Erneuerung der Regelung des Heizungs- und Lüftungssystems im Jahr 2010 (Einbau der elektronischen Regelung (Saia)) dienen der Regelung der Heizkurven, sowie zur Steuerung der Laufzeiten der Heizungs- und Lüftungsanlagen. Die Heizkurve der Tiefgarage wird mit geringeren Temperaturen gefahren (siehe unten). Zusätzlich wird eine Nachtabsenkung der Heizung vorgenommen. In der Zukunft werden die verschiedenen Heizkurven noch genauer untersucht und optimiert.

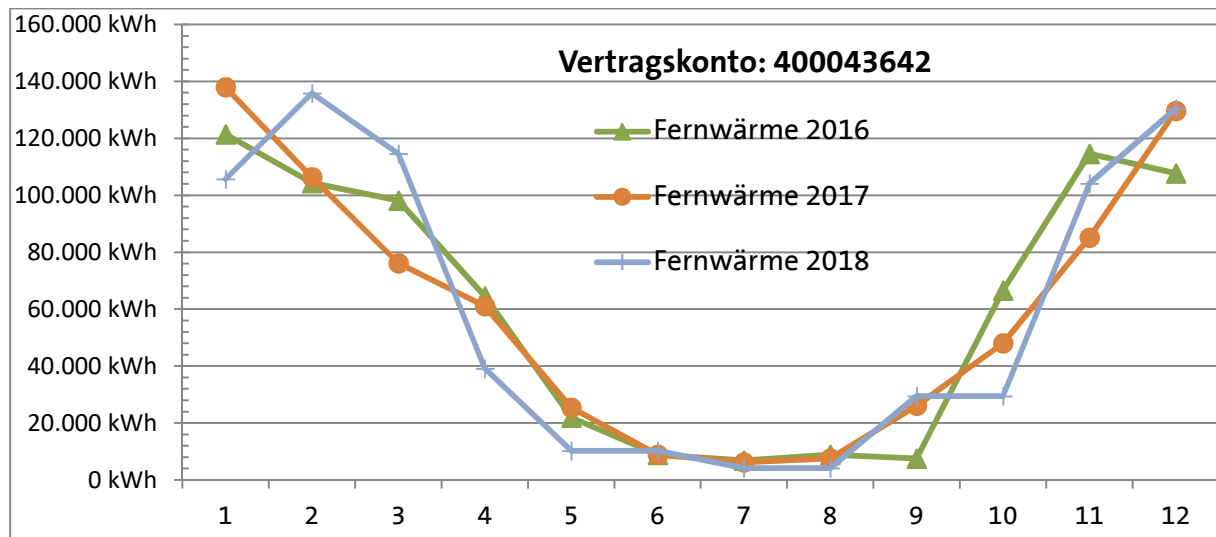
Der durchschnittliche Verbrauch von Verwaltungsgebäuden beträgt gem. Ages (Verbrauchskennwerte 2005 der Ages GmbH) 95 kWh/m<sup>2</sup>, unseren niedrigeren Verbrauch von derzeit ca. 78 kWh/m<sup>2</sup> führen wir weiterhin auf die Optimierung der Heizungssteuerung zurück. Zusätzlich dazu wurden 2011 an allen Geräten in Fluren, im Treppenhaus, Kantine und Andachtsraum sogenannte Behörden- oder Thermostatköpfe installiert, die eine feste Temperatur voreingestellt haben und dann nicht mehr individuell beeinflusst werden können, so dass auch hier eine einheitliche und der Außentemperatur angepasste Regelung gegeben ist.

Ein Ansatzpunkt ist das Informieren und Aufklären der Mitarbeitenden über den energiesparenden Umgang mit der Klimaanlage (soweit vorhanden) und das effiziente Lüftungsverhalten in der Heizperiode. Eine Anleitung dazu finden die Mitarbeitenden in dem Infoblatt „Tipps für umweltbewusstes Verhalten“ im Intranet. Da die Kassen im Bereich Personal stetig wachsen, informieren wir auch regelmäßig über umweltgerechtes Verhalten in unserer internen Zeitschrift „**doppelpunkt**“, um auch die Aufklärung neuer Kolleginnen und Kollegen zu gewährleisten, und

binden den Punkt „Umweltmanagement bei den Kirchlichen Versorgungskassen“ in den Einführungstag für die neuen Mitarbeitenden ein.

Der Wärmeenergieverbrauch ist gegenüber dem Vorjahr um 834 kWh leicht gesunken trotz gesteigener Zahl der Mitarbeitenden (2017:679.063 kWh; 2018: 678.229 kWh). Der witterungsbereinigte Wert von 847.786 kWh weist gegenüber dem Vorjahr eine Steigerung um ca. 4,91 % auf.

**Fernwärme in kWh (nicht witterungsbereinigt, inkl. Mieterverbräuchen):**



36

**d) Elektrische Energie**

Die neue Regeltechnik im Bereich der elektrischen Energie hilft uns weiterhin die vorhandenen Ressourcen optimaler zu nutzen, da die Betriebsstunden der Lüftungsanlagen erheblich reduziert wurden.

Verschiedene Maßnahmen der Vergangenheit, wie z. B. der Einsatz von Energiesparlampen oder LED-Leuchtmittel sowie die Ausrüstung der Teeküchen, WCs und Flure mit Bewegungsmeldern verhindern unnötigen Stromverbrauch über Nacht sowie an Wochenenden. Im Jahr 2013 haben wir einen Tarifwechsel vorgenommen und beziehen jetzt unseren Strom zu 100 % aus erneuerbaren Energien.

Im Jahr 2012 wurden die Mitarbeitenden über entsprechende Informationen sensibilisiert, Geräte am Arbeitsplatz (Schreibtischlampe, Rechenmaschine, Drucker etc.) nach Feierabend auszuschalten (Infoblatt „Tipps für umweltbewusstes Verhalten“), und als weitere Maßnahme wurden im Folgejahr an allen Arbeitsplätzen sog. Master & Slave-Steckdosen installiert, um ein automatisches Abschalten der Geräte bei Herunterfahren des PCs zu erreichen. Diese Maßnahme wird seit Mitte 2018 nicht mehr umgesetzt, da es zu Defekten an mehreren elektrischen Geräten kam. Auch die Virtualisierung der Server trägt zur Energieeinsparung bei. Zusätzlich wurden die

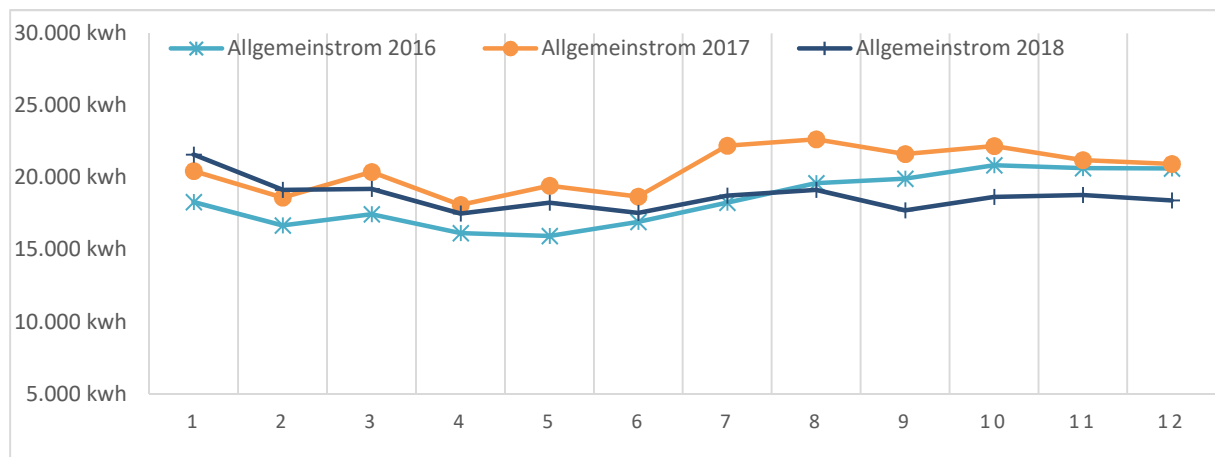
Drucker und Kopierer in den Technikräumen auf den Fluren mit Zeitschaltuhren versehen, um Stromverbrauch außerhalb der Dienstzeiten zu vermeiden.

Der durchschnittliche Verbrauch von Verwaltungsgebäuden beträgt gem. Ages (Verbrauchskennwerte 2005 der Ages GmbH) 30 kWh/m<sup>2</sup>.

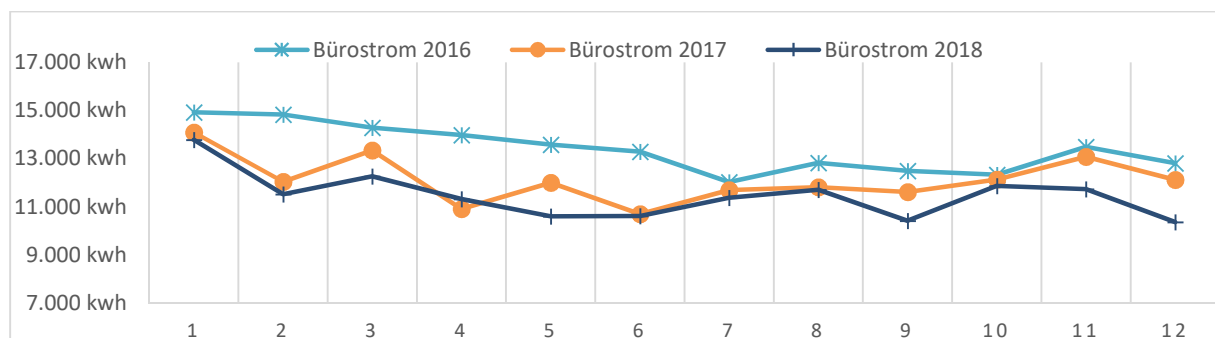
Der Verbrauch des Allgemeinstroms ist im Jahr 2018 gegenüber dem Vorjahr um ca. 21.710 kWh (8,80 %) gesunken. Dies resultiert u. a. aus der Demontage der Klimaanlage im Backup-Serverraum sowie durch die Neuorganisation der Serverstruktur.

Der Verbrauch des Bürostroms ist im Jahr 2018 gegenüber dem Vorjahr um 7.647 kWh (5,25 %) gesunken. Der Gesamtstromverbrauch ist gegenüber dem Vorjahr somit um 7,46 % (28.912 kWh) gestiegen.

### Allgemeinstrom in kWh:



### Bürostrom in kWh:



## e) Wasser / Abwasser

Die Kassen beziehen Trinkwasser über den örtlichen Wasserversorger DEW 21. Dieses wird sowohl für die sanitären Anlagen als auch für die Bewässerung der Pflanzen und Außenanlagen benutzt. Da Außenanlagen so gut wie nicht vorhanden sind, spielt die Bewässerung der Bepflanzung eine untergeordnete Rolle.

Alle WCs der Versorgungskassen verfügen über Wasserspartasten. Daher wird der Umweltaspekt Wasser sowohl bezogen auf seine Umweltrelevanz als auch auf die Handlungsmöglichkeiten als niedrig eingestuft.

## f) Abfall

Im Verwaltungsgebäude der gemeinsamen Versorgungskassen sind neben der VKPB und KZVK, die zusammen ca. 90 % verursachen, auch die Mieter Santander Bank und die Großtagespflegestelle für die Abfallmenge verantwortlich. 2011 wurden über 60 Tonnen Abfall produziert und der Entsorgung bzw. Wiederverwertung zugeführt. Da die Versorgungskassen in ihrem Verwaltungsgebäude seit dem Jahr 2011 ein DMS (Dokumenten-Management-System) einsetzen, ist der Abfall im Bereich Papierentsorgung erheblich angestiegen. Mit der Einführung der Wertstofftonne/Grüner Punkt und der Papiertonne im Jahr 2012 haben wir eine effizientere Trennung der Abfallfraktionen geschaffen. Die Papiertonne dient ausschließlich der Entsorgung der anfallenden Papierhandtücher sowie der Papierabfälle durch die Mieter. Im Bereich Restmüll haben wir so eine Einsparung von 29,51 % erreicht. Im Gegensatz zu 2012, wo mit 22,4 Tonnen im Jahr der Restmüll den größten Anteil darstellte, ist der Anteil 2013 um 23,39 % auf 17,16 Tonnen gesunken. Durch die Abschaffung von zwei Restmüllgebinden im Jahr 2012 konnte jetzt die Reduzierung des Restmüllaufkommens um 40 % im Vergleich zu 2010 erreicht werden. Somit haben wir unser Ziel aus dem Umweltprogramm 2011 bis 2013 auf den Punkt erreicht.

Im Jahr 2014 wurden jeweils ein Restmüllbehälter und ein Wertstoffbehälter abgeschafft. Ein Altpapierbehälter wurde zusätzlich angeschafft. Die Abfallmenge ist im Jahr 2018 gegenüber 2017 aufgrund weiterer Optimierungen leicht von 0,2 t pro Ma auf 0,16 t pro Ma gesunken.

Die Abfallmenge teilt sich auf in

- + Restmüll
- + Altpapier
- + Wertstoffe
- + Elektroschrott
- + Küchen- und Speiseabfälle.

Im Einzelnen stellt sich die Mülltrennung in den verschiedenen Bereichen wie folgt dar:

Die Papierkörbe in den Büroräumen verfügen über einen zusätzlichen Einsatz für Restmüll. In den Teeküchen werden seit 2012 der Restmüll und der „Grüne Punkt“ getrennt gesammelt. Zudem wurden die Mitarbeitenden durch das „Merkblatt zur Abfallentsorgung“ per E-Mail informiert, welches auch im Intranet unter dem Projekt „Grüner Hahn“ hinterlegt ist. Aushänge in den Teeküchen erinnern täglich an das richtige Trennen und weisen auch neue Kolleginnen und

Kollegen in die Thematik ein. Die Abfälle in den Büroräumen und Teeküchen werden täglich durch das Reinigungspersonal geleert. Altpapier wird geschreddert, gepresst und in Paketen bis zur Entsorgung gelagert. Größere Mengen werden in bereitgestellten Datenschutzcontainern gesammelt und entsprechend den Vorschriften durch externe Dienstleister der Weiterverwertung zugeführt.

Batterien, die in geringerem Umfang anfallen, werden ebenfalls getrennt gesammelt und entsorgt.

Seit Ende 2018 haben die Versorgungskassen zusätzliche Behälter für Küchen- und Speiseabfälle in den Teeküchen und in der Kantine. Hier sind im Jahr 2018 0,06 t angefallen.

Die Relevanz des Themas Abfall wird weiterhin als mittel eingeschätzt.

#### g) Papier

Seit dem Jahr 2012 nutzen die Versorgungskassen ausschließlich Recyclingpapier mit dem Gütesiegel „Blauer Engel“. Zur Reduzierung des Papiervolumens werden mittlerweile unsere Beihilfebescheide zweiseitig gedruckt. Des Weiteren wurden die Mitarbeitenden gebeten, die Duplex-Funktion beim Drucken zu nutzen. Einen Hinweis zu umweltgerechtem Umgang mit Papier und Druckern finden Mitarbeitende in den „Tipps für umweltbewusstes Verhalten“ im Intranet.

In der Vergangenheit fand die Ermittlung der Verbrauchszahlen nach den Werten des Einkaufs statt; im Jahr 2014 wurde dies auf den Bestand umgestellt, so dass in dem Jahr keine abschließende Bewertung möglich war.

Im Jahr 2018 ist es uns ggü. 2017 gelungen, trotz erhöhter Mitarbeiterzahl den Papierverbrauch leicht um 0,4 t von 12,41 t auf 12,01 t (3,22 %) zu reduzieren. Der Pro-Kopf-Verbrauch ist folglich ebenfalls gesunken (2017: 59 kg, 2018: 55 kg). Dies entspricht 6,77 %. Die Umsetzung papierreduzierender Maßnahmen wie die Ausweitung des DMS ist noch nicht abgeschlossen.

Wir betrachten den Aspekt Papier in seiner Bedeutung für die Umweltauswirkungen als hoch, das Verbesserungspotenzial als mittel.

#### h) Reinigung

Mit der Reinigung der Büroflächen ist ein externes Unternehmen beauftragt. Der Unternehmer ist gehalten, neben den gesetzlichen Vorschriften umweltrelevante Gesichtspunkte zu beachten.

Die Reinigung erfolgt durch einen Dienstleister. Es kommen nur umweltgerechte Reinigungsmittel zum Einsatz. Es erfolgt täglich eine Komplettreinigung der Büroräume. Die Fenster werden viermal jährlich gereinigt. In den WCs werden wiederbefüllbare Seifen- und Papierhandtuchspender eingesetzt. Hinsichtlich des Verbesserungspotenzials und seiner Umweltrelevanz wird dieser Punkt als gering eingeschätzt.

## i) Kantine

Hier sind Umweltaspekte bereits berücksichtigt: Benutzung von Mehrweggeschirr, Nutzung von Mehrwegflaschen, Nutzung neuer energiesparender Geräte und die Ausgabe von fair gehandeltem Kaffee. Ein Ansatzpunkt ist, die Verpackungen durch Wiedereinführung der gelben Tonne dem Wertstoffkreislauf wieder zuzuführen.

Da die Kantine die Speisen (überwiegend fertig zubereitet) bezieht, werden Verbesserungsmöglichkeiten als auch die Umweltrelevanz als gering bewertet.

## j) Verkehr

Das gesamte Dienstreiseaufkommen ist absolut gegenüber 2017 um 13.279 km (3,66 %) gestiegen, je Mitarbeiter ist es ungefähr konstant geblieben.

Die einzelnen Verkehrswege schlüsseln sich wie folgt: Die Kassen verfügen über sechs Dienstwagen (PKW). Der größere Teil der Dienstreisen (61 %) wurde im Jahr 2018 mit dem PKW (Dienstwagen und private PKW) zurückgelegt. Der Anteil an Schienenverkehr ist im Vergleich zum Vorjahr um 2 % gesunken (2017: 28 %, 2018: 26 %). Wir müssen insgesamt prüfen, ob nicht eine Reduzierung des Straßenverkehrs auf den Schienenverkehr erfolgen kann.

Wir haben im Jahr 2018 48.808 Flugkilometer zurückgelegt. Somit ist der Anteil des Flugverkehrs im Vergleich zum Vorjahr gesunken (2017: 21 %, 2018: 13 %). Da wir den Flugverkehr aufgrund unserer internationalen Tätigkeit auf dem Kapitalmarkt nicht komplett reduzieren konnten, haben wir die Flugkilometer durch Klima Kollekte neutralisiert.

Die Umweltrelevanz stufen wir in diesem Bereich weiterhin als hoch ein, die Handlungsmöglichkeiten hingegen als gering. Unser stetiges Ziel, die Autokilometer / den Kraftstoffverbrauch für Dienstreisen zu reduzieren, ist uns 2018 nicht gelungen.

## k) Lärm

Die Dienstleistung der KZVK/VKPB verursacht keinen Lärm, dieser Punkt entfällt daher.

## I) Kommunikation und Qualifikation

Die Kommunikation mit den Kunden geschieht weiterhin überwiegend auf dem Postweg. Des Weiteren werden bereits schon jetzt zahlreiche Informationen (Merkblätter, Broschüren, Satzungen, Flyer, Geschäftsberichte) per Internet zum Herunterladen zur Verfügung gestellt und darauf auch wiederholt hingewiesen. Seit Mitte 2012 wird durch die Abteilung Kommunikation/Öffentlichkeitsarbeit ein elektronischer Verteiler aufgebaut, der ständig wächst. Unser Ziel ist es, die Kommunikation in den nächsten Jahren vorrangig auf dem elektronischen Weg zu führen. Unser Arbeitgeber-Rundschreiben **blickpunkte** haben wir bereits 2017 durch einen elektronischen Newsletter ersetzt. Eine Anmeldung erfolgt online über die Webseite.

Die Umweltzertifizierung/den Grünen Hahn stellen wir auch nach außen dar. Die Versorgungskassen nutzen die Logos auf Informationsmaterialien (z. B. Flyer der Produkte und unserer Serviceangebote), in Signaturen oder auf der Webseite. Hier finden Besucher der Webseite im Bereich „Umweltmanagement“ auch die Umwelterklärung. Auf Tagungen oder in Vorträgen erläutern wir in einem kurzen Abriss das Thema Umweltmanagement bei den Versorgungskassen.

In der internen Kommunikation nutzen wir bereits schon jetzt in hohem Maße „E-Mail“ als internes Kommunikationsinstrument. Viele Dokumente, die in der Vergangenheit allen Mitarbeitenden in Papierform zur Verfügung gestellt wurden, stehen heute im Intranet zur Verfügung. Dieser und weitere wichtige Hinweise (z. B. zum Einsparen von Strom und Heizkosten, Vermeidung von Abfall etc.) wurden für die Mitarbeiter in einem Informationsblatt mit dem Titel „Tipps für umweltbewusstes Verhalten“ zusammengetragen. Diese Information liegt in der Kantine aus und wurde im Intranet veröffentlicht.

Im Intranet gibt es auch einen gesonderten Bereich für den „Grünen Hahn“, hier können sich die Mitarbeitenden die Protokolle der Umweltteamsitzungen einsehen und sich einen Überblick über alle in diesem Zusammenhang stehenden Themen verschaffen.

Des Weiteren hat das Thema Umweltmanagement seit 2013 seinen festen Platz in den Betriebsversammlungen der Kassen bekommen. Unser Umweltmanagementbeauftragter berichtet dort und klärt ggf. weiter auf; außerdem eignet sie sich für die Mitarbeitenden als ideale Plattform um Fragen zum Umweltschutz zu stellen und Vorschläge zu machen.

Verbesserungspotenzial wird insb. darin gesehen, die Kolleginnen und Kollegen wiederholt und weiter anzuhalten, Dateianhänge nur dann auszudrucken, wenn es wirklich nötig ist.

Seit Ende 2012 arbeitet die Abteilung Öffentlichkeitsarbeit der Kirchlichen Versorgungskassen fest mit der Druckerei oeding print GmbH aus Braunschweig zusammen; oeding print ist seit 2009 nach dem Umweltmanagement EMAS sowie der DIN EN ISO 14001 zertifiziert. Seit Anfang 2017 bietet oeding print „veganes printing“ an (Verzicht von tierischen Inhaltsstoffen bei Papieren, Farben, Lacken und Klebstoffen).

Seit Anfang 2014 sind die Kirchlichen Versorgungskassen Mitglied im Netzwerk KirUm, dem ökumenischen Netzwerk Kirchliches Umweltmanagement ([www.kirum.org](http://www.kirum.org)). Das KirUm-Netzwerk besteht momentan aus über 60 Mitgliedern. Dies sind Diözesen und Landeskirchen, Freikirchen,



kirchliche Einrichtungen und einzelne Kirchengemeinden. Mit der Mitgliedschaft im KirUm-Netzwerk erhalten wir ein jährlich aktualisiertes Rechtskataster, können an den jährlichen Netzwerktreffen teilnehmen und profitieren vom Erfahrungsaustausch mit den anderen Mitgliedern. Seit Ende des Jahres 2014 gibt es schon im Hause der Versorgungskassen die Mitarbeiterzeitschrift „:doppelpunkt“, in der die Abteilung Öffentlichkeitsarbeit regelmäßig in der Rubrik „Grüner Hahn“ über aktuelles Geschehen zum Thema Umweltmanagement berichtet und die Kolleginnen und Kollegen auf dem Laufenden hält. Die Ausgaben der Zeitschrift werden ausschließlich als PDF intern verschickt, um weiteren Papierverbrauch zu vermeiden. Alle Ausgaben sind außerdem im Intranet zu finden. Außerdem werden die neuen Mitarbeitenden in den regelmäßig stattfindenden Begrüßungsveranstaltungen zu dem Thema informiert.

#### m) Beschaffungswesen

Um unsere Geschäftsfähigkeit ökologisch und nachhaltig zu optimieren, haben die Versorgungskassen im Jahr 2013 eine Einkaufsrichtlinie erlassen. In diesem Sinne ist jetzt bei der Beschaffung von Anlage- und Verbrauchsgütern sowie der Inanspruchnahme von Dienstleistungen der Umwelt- und Nachhaltigkeitsaspekt stets zu berücksichtigen. Dazu gehört z. B. Einkaufen von Artikeln aus der Region (nach Angaben der Zulieferer), Bio-Siegel, sparsame Verpackung, Green IT usw.

#### n) Sicherheit

Die Rechtsvorschriften werden von den Versorgungskassen sorgfältig erfüllt/eingehalten. Daher gibt es hierfür keine weiteren Ansatzpunkte. Die Kassen haben eine externe Fachkraft für Arbeitssicherheit, zwei interne Sicherheitsbeauftragte und mehrere Ersthelfer berufen. Zum Thema Erste Hilfe ist zu ergänzen, dass die Kassen über einen Defibrillator verfügen. Regelmäßig finden Kurse zur Ersten Hilfe statt. Des Weiteren werden Evakuierungsübungen unangekündigt durchgeführt. Jährlich findet für alle Mitarbeitenden eine Grundeinweisung „Arbeitssicherheit und Verhütung von Unfällen“ durch unsere externe Fachkraft für Arbeitssicherheit statt. Seit 2018 sind 22 ausgebildete Brandschutzhelfer im Kollegenkreis, die entsprechend geschult wurden. Diese sorgen im Übungs- und Ernstfall dafür, dass das Verwaltungsgebäude schnell und nach den Sicherheitsvorschriften geräumt wird. Eine Übersicht über diese Mitarbeitenden sowie die Zuständigkeit über die Etagen sind im Intranet unter der Rubrik „Datenschutz und Arbeitssicherheit“ zu finden.

### 3.4 Indirekte Umweltauswirkungen der KZVK/VKPB

#### Lebenswegbetrachtung

Aufgabe der Versorgungskassen ist es, mit einer soliden Finanzpolitik die Versorgung und die Zusatzversorgung für unsere Kunden zu sichern. Der Geschäftsbetrieb der Kassen erfolgt am Standort Schwanenwall in Dortmund. Hier werden alle verwaltungstechnischen Leistungen erbracht, die zur Erfüllung der Aufgaben der Kassen erforderlich sind. Dies beinhaltet auch die Funktion der Kassen als Kapitalsammelstelle zur Generierung von Kapitalerträgen als wichtiger Teil der Finanzierung der betrieblichen Altersversorgung. Die Bedeutung der Anlagepolitik und unsere diesbezüglichen Steuerungsmöglichkeiten betrachten wir als hoch. Mit unseren Kapitalanlagerichtlinien sorgen wir dafür, dass das uns anvertraute Kapital ethisch und nachhaltig angelegt wird. Bei der Geldanlage nach ethischen und nachhaltigen Gesichtspunkten, ist die Auseinandersetzung mit den konkreten Auswirkungen von Geldanlagen grundlegend. Dabei geht es um die Frage, was mit dem investierten Geld geschieht, wohin es fließt und welche Unternehmen, Projekte, Prozesse und Strukturen damit finanziert oder unterstützt werden. Das richtige Investment kann dazu beitragen, dass die Entwicklung und der Wohlstand von Menschen gefördert, die Schöpfung erhalten oder negative Umwelteinflüsse reduziert werden.

#### Kapitalwesen

In den Satzungen der KZVK und VKPB ist verankert, dass bei den Kapitalanlagen neben den Zielen Rendite, Sicherheit und Liquidität auch ethische Gesichtspunkte zu berücksichtigen sind (§ 54 S. 3 KZVK-Satzung und § S. 9 Abs. 2 S. 1 VKPB-Satzung). Als kirchlicher Anleger achten die Kassen aber schon seit jeher auf ethisch-nachhaltige Aspekte der Kapitalanlage.

Bei der Geldanlage nach ethischen und nachhaltigen Gesichtspunkten ist die Auseinandersetzung mit den konkreten Auswirkungen von Geldanlagen maßgeblich. In der heutigen Ausprägung der ethischen und nachhaltigen Geldanlage werden in der Regel drei Methoden der Gestaltung und Steuerung wirtschaftlicher Prozesse genutzt<sup>1</sup>:

- »Vermeidendes« Ethik-Investment: Das Grundmotiv des »vermeidendes« Investment-Ansatzes ist es, in Kapitalanlagen nicht zu investieren, die gegen Nachhaltigkeitsansprüche verstoßen. Die daraus folgende Investment-Strategie wird hauptsächlich durch die Berücksichtigung von ethischen und nachhaltigen Ausschluss- bzw. Negativkriterien in der Kapitalanlage umgesetzt.
- »Förderndes« Ethik-Investment: Diesem eindeutig weiter reichenden Motiv sind jene Ansätze des ethischen und nachhaltigen Investments zuzuordnen, die im Unterschied zu

---

<sup>1</sup> Klaus Gabriel, „Ethik in der Geldanlage“ in „Nachhaltige Geldanlagen“, Martin Faust, Stefan Scholz (Hg.), Frankfurt School Verlag, 2008.

»vermeidend« das Attribut »fördernd« tragen. Dies gilt für die Grundstrategien der direkten Investments in ethische und nachhaltig orientierte Produkte und der Best-in-Class-Strategie.

- »Politisches« Ethik-Investment: »Insofern gibt es wohl nur eine wirkliche Hochform ethisch orientierter Investments im Sinne unmittelbarer Einbringung ethischer Motive ins politische Spiel der Interessen: Engagement<sup>2</sup>.« Dieser Investmentansatz hat in letzter Zeit zunehmend an Bedeutung gewonnen. Dabei hat die Ausübung von Stimmrechten vor allem in den Vereinigten Staaten eine Tradition, während das Engagement als direkter Dialog mit Unternehmen eine eher jüngere Entwicklung ist.

Im Bereich der Kapitalanlagen wurden im Geschäftsjahr die bereits seit Jahren bestehenden Aktivitäten fortgeführt. Für im Portfolio befindliche Aktien betreibt die Kasse ein »Engagement«. Über einen Vertrag zur Stimmrechtsausübung wird die Kasse als aktiver Aktionär vertreten und stimmt somit mittelbar in den Hauptversammlungen vor allem in den Bereichen Corporate Governance sowie soziale, ethische und umwelttechnische Fragen ab.

Engagement ist umso wirkungsvoller, je mehr Anleger sich für spezielle Fragestellungen zu Interessensgemeinschaften zusammenschließen. Ein solches Forum stellt der »Arbeitskreis Kirchlicher Investoren (AKI)« unter dem Dach der Evangelischen Kirche Deutschlands (EKD) dar, an dem sich die Kassen finanziell und inhaltlich beteiligen. Auch im Jahr 2018 wurden hier verschiedene Engagement-Prozesse mit Investorendialogen geführt. Als Grundlage für die Beurteilung von Kapitalanlagen hinsichtlich ihrer Nachhaltigkeit dient der von der EKD herausgegebene »Leitfaden für ethisch nachhaltige Geldanlage in der evangelischen Kirche« in seiner dritten Auflage.

Die Themen Nachhaltigkeit und Ethik von Kapitalanlagen sind über explizite Verfahrensanweisungen im Managementsystem der Kasse verankert. Dieses Managementsystem ist in der Kapitalanlagerichtlinie für die Versorgungskassen beschrieben und wird kontinuierlich weiterentwickelt.

Zum Stichtag 30. Juni 2018 wurden alle Werte des Wertpapier-Direktbestandes und der Wertpapier-Sondervermögen mittels eines Nachhaltigkeitsfilters analysiert. Das von einer Ratingagentur zur Verfügung stehende weltweite Rating deckt das international diversifizierte Portfolio der Kasse nahezu vollständig ab und erlaubt damit eine weitreichendere und präzisere Beurteilung der Nachhaltigkeit über das gesamte Anlagespektrum hinweg. Zum Stichtag verstößt ein Emittent des Renten-Direktbestandes gegen die Ausschlusskriterien des EKD-Leitfadens. Bei den Gesamtkapitalanlagen beträgt die Quote der als nicht-filterkonform erkannten Wertpapiere für die KZVK und die VKPB jeweils 6,3 % (2016: 3%, 2017: 5,7/6,3%). Mit dem Wechsel zu MSCI ab 2017 wurde die geographische Reichweite des Nachhaltigkeitsratings erheblich ausgeweitet. Damit verbunden konnten auch mehr nicht-filterkonform erkannte Wertpapiere aufgedeckt

---

<sup>2</sup> Klaus Gabriel/Markus Schlagnitweit, »Das gute Geld«, Tyrolia-Verlag, Wien 2009

werden, was zu einer Erhöhung führte. Als Steuerungsinstrument zur Senkung dieser Quote steht kurzfristig der Verkauf von Anlagen zur Verfügung. Mittel- und langfristig wirken der Engagement-Ansatz über die verbundene Stimmrechtsabgabe bei Hauptversammlungen und der direkte Dialog mit den Emittenten auf Verhaltensänderungen hin. Für eine Wirksamkeit des Engagement-Ansatzes ist jedoch wesentlich, dass sich auch andere Anleger mit ähnlichen Zielsetzungen organisieren. Eine solche Initiative zur weltweiten Beförderung von Nachhaltigkeitszielen unter Anlegern ist die Erklärung der Vereinten Nationen zu den Grundsätzen verantwortlichen Investierens (UNPRI), zu der sich Vermögensverwalter offiziell bekennen können. Die Kasse bevorzugt bei neu zu vergebenden Anlagemandaten grundsätzlich Anlagegesellschaften, welche die UNPRI-Erklärung unterzeichnet haben. Von den aktuell eingesetzten Managern haben 89 % (VJ: 88 %), bezogen auf das verwaltete Anlagevolumen, die UNPRI-Erklärung unterzeichnet und damit bestätigt, dass sie Nachhaltigkeitsaspekte in ihrem Investmentprozess berücksichtigen.

#### 4. Maßnahmen in 2018

- ⊕ **Informationsstreuung Umweltmanagement**
  - Sensibilisierung der Mitarbeitenden, Verbesserung der Außenwirkung
- ⊕ **Bienen-/Insektenschutz**
  - Umwandlung von Grünflächen in Bienen- und Insektenschutzflächen an zurzeit 11 Standorten
- ⊕ **Erweiterung der Abfalltrennung: Küchen- und Speiseabfälle (Biotonne)**

#### 5. Umweltprogramm

Im Folgenden stellen wir zu den einzelnen relevanten Umweltaspekten unsere Ziele und die geplanten Maßnahmen für 2017 – 2019 vor:

Umweltaspekt: Papier Ziel	Maßnahme	Termin	Status / Zielerreichungsgrad
Papierverbrauch insgesamt senken um 7 % ggü. 2016 (in kg/MA) Tonerverbrauch senken	weiterer Ausbau und Optimierung des DMS-Systems	IV/2019	100 %
Papierverbrauch insgesamt senken um 12 % ggü. 2016 (in kg/MA)	weiterer Ausbau und Optimierung des DMS-Systems sowie vermehrter Mailverkehr	IV/2019	82 %
	Druckerkonzept prüfen (es wird geprüft, ob einzelne Drucker zentraler eingesetzt und einzelne Drucker abgeschafft werden können)	IV/2019	100% Ständiger Prozess in Umsetzung
<p>Im Jahr 2018 ist es uns ggü. 2016 gelungen, trotz erhöhter Mitarbeiterzahl den Papierverbrauch um 0,5 t von 12,51 t auf 12,01 t (4 %) zu reduzieren. Der Pro-Kopf-Verbrauch ist folglich ebenfalls gesunken (2016: 61 kg, 2018: 55 kg). Dies entspricht 9,84 %. Unser Ziel, den Papierverbrauch insgesamt um 7 % zu senken, haben wir übertroffen, so dass wir eine Zielkorrektur vornehmen. Unser neues Ziel ist, den Papierverbrauch (in kg/MA) um 12 % ggü. 2016 zu senken. Um dies zu erreichen, setzen wir weiterhin auf papierreduzierende Maßnahmen wie die Ausweitung des DMS und vermehrten Mailverkehr.</p>			

Umweltaspekt Wärmeenergie			
Ziel	Maßnahme	Termin	Status / Zielerreichungsgrad
Eine Einsparung von 3 % ggü. 2016 (witterungsbereinigt je qm)	Die Mitarbeitenden weiterhin regelmäßig für einen sparsamen Umgang sensibilisieren. Prüfung der weiteren Optimierung der Gebäudeleittechnik.	IV/2019	0 %
Wärmeenergie im Vergleich zu 2016 halten (witterungsbereinigt je qm)	Die Mitarbeitenden weiterhin regelmäßig für einen sparsamen Umgang sensibilisieren. Prüfung der weiteren Optimierung der Gebäudeleittechnik.	IV/2019	0 %
	Kompaktanlage: Optimierung Heizungssteuerung und Prüfung des Einbaus einer stationären Heizung	IV/2019	Heizungssteuerung Kompaktanlage am 23.11.2017 erneuert.
<p>Wir konnten unser Einsparziel zwar nicht erreichen. Jedoch ist der gesamte Wärmeenergieverbrauch gegenüber dem Vorjahr leicht gesunken trotz gestiegener Zahl der Mitarbeitenden im Jahr 2018 um 14,6 Stellen (2016: 205,5; 2018: 220,1 Vollzeitstellen).</p> <p>Der Verbrauch im Bereich Wärmeenergie sank daher um 3.311 kWh (2016: 681.540 kWh; 2018 678.229 kWh). Der witterungsbereinigte Gesamtverbrauch von 847.786 kWh weist gegenüber 2016 eine Steigerung um ca. 7,24 % auf, der witterungsbereinigte Verbrauch je qm ist um 6,31 % gestiegen.</p> <p>Als Grund sehen wir die Erhöhung der Heiztemperaturkurve in der Übergangszeit auf Wunsch der Mitarbeitenden sowie den Anschluss von vier neuen Heizkörpern in der Kompaktanlage. Das angestrebte Ziel wird vermutlich verfehlt, so dass eine Zielkorrektur vorgenommen wird. Das neue Ziel ist, den witterungsbereinigten Verbrauch von 2016 zu halten.</p>			

Umweltaspekt Abfall			
Ziel	Maßnahme	Termin	Status / Zielerreichungsgrad
Den durch die bisherigen Maßnahmen erreichten Stand halten, und weiter optimieren	Beobachtung, weitere Sensibilisierung der Mitarbeitenden, ggfls. weitere Maßnahmen	IV/2019	95%
Die Abfallmenge ist im Jahr 2018 gegenüber 2017 aufgrund weiterer Optimierungen leicht von 0,2 t pro Ma auf 0,17 t pro Ma gesunken.			

## Umweltaspekt Strom

Ziel	Maßnahme	Termin	Status / Zielerreichungsgrad
Stromverbrauch um 3 % (kWh/MA) senken ggü. 2016 Unterstützung der Energiewende / Umweltbeitrag	Neue Büros mit LED ausrüsten	IV/2019	In Bearbeitung
	Bestehende Büros mit LED ausrüsten		
	Kühlschränke erneuern		
	ein zweites Mal prüfen, ob die Errichtung einer Photovoltaikanlage möglich ist.	IV/2019	100%
	Prüfung einer Errichtung einer Photovoltaikanlage mit Speicher	IV/2019	100%
	Verlagerung des Backup-Servers in externes Rechenzentrum	IV/2019	100% Umgesetzt in 10/2017
	Weitere Virtualisierung der Server	IV/2019	In Bearbeitung
Der Stromverbrauch ist von 2016 bis 2018 um 10,9 % gesunken. Ziel ist, dieses Niveau bis Ende 2019 zu halten. Die Prüfung zur Errichtung einer Photovoltaikanlage ist erfolgt. Das Projekt wurde aufgrund steuerlicher Aspekte zurückgestellt.			

## Umweltaspekt Verkehr

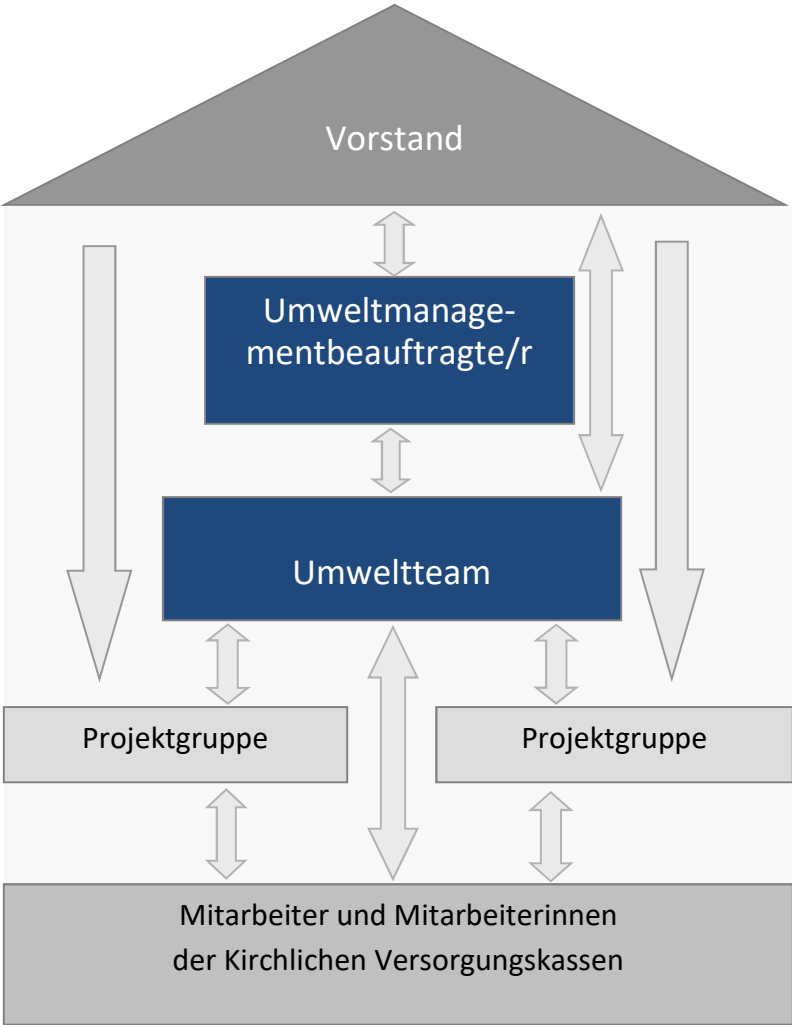
Ziel	Maßnahme	Termin	Status / Zielerreichungsgrad
Reduzierung der verkehrsbedingten Emissionen	Prüfung einer CO <sub>2</sub> -Kompensation für die Flugreisen	IV/2019	100 %
	CO <sub>2</sub> -Kompensation für die Postzustellung (go green)	IV/2019	0%
	Verdoppelung der Fahrradstellplätze am Standort	IV/2019	66%
Der gesamte Flugverkehr (48.808 km, 10,84 t CO <sub>2</sub> ) war 2018 klimaneutral. Auf die Postzustellung durch go green haben wir aufgrund einer Umstellung bei der Deutsche Post AG verzichtet. Eine Kompensation werden wir nicht mehr vornehmen. Die Fahrradstellplätze in der Tiefgarage wurden 2017 von 12 auf 20 erweitert.			

## Umweltaspekt: Kapitalanlagen

Ziel	Maßnahme	Termin	Status
Berücksichtigung neuer Aspekte im Bereich ethischer Kapitalanlagen bei den kirchlichen Versorgungskassen (Basis: § 54 bzw. § 9 der Satzung von KZVK und VKPB).	<p>Maßnahmen zur Identifizierung, Bewertung und möglichen Umsetzung von Entwicklungen oder neuen Themen im Bereich ethische Kapitalanlagen:</p> <ol style="list-style-type: none"> <li>1. Aktive Mitwirkung im „Arbeitskreis Kirchliche Investoren“ der Evangelischen Kirche Deutschlands (EKD) u.a. zur Weiterentwicklung des EKD-Leitfadens</li> <li>2. Mitglied im „Forum Nachhaltige Geldanlagen e.V.“</li> <li>3. Mitwirkung im Engagement-Prozess der Union Investment</li> </ol>	IV/2019	Wird durchgeführt



6. Umweltmanagementsystem



### **Vorstand der kirchlichen Versorgungskassen**

- + Der Vorstand hat Gesamtverantwortung
- + Integration Umweltmanagement in die Gesamtstrategie und Unternehmensziele
- + Genehmigung haushaltswirksamer, personalrelevanter Maßnahmen
- + Management Review

### **Umweltmanagementbeauftragte(r)**

- + Verantwortlich für Organisation, Aufrechterhaltung, Weiterentwicklung des Umweltmanagementsystem
- + Koordination Umweltteam
- + Koordination Umweltbetriebsprüfung
- + Koordination der externen Audits

### **Umweltteam**

- + Aufrechterhaltung und Weiterentwicklung des Umweltmanagementsystems
- + Pflege des Umweltmanagementhandbuchs
- + Aktualisierung der Umweltkennzahlen
- + Umsetzung und Weiterentwicklung des Umweltprogramms
- + Fortschreiben der Umwelterklärung
- + Information und Motivation der Mitarbeitenden

### **Projektgruppen**

- + Projektgruppen werden von Fall zu Fall / temporär eingesetzt
- + Beispielsweise zu Themen wie „Abfall“, „Küche“, „Kommunikation“
- + Aufgabe: Lösungsvorschläge für Teilbereiche erarbeiten, Umsetzungsstrategien entwickeln

### **Mitarbeiter und Mitarbeitende**

- + Werden informiert und motiviert
- + Kritisieren konstruktiv und geben Anregungen
- + Setzen die erarbeiteten Lösungen um
- + Unterstützen das Umweltteam durch Zuarbeit von fachbereichsbezogenen Informationen

Das Umweltteam der Kirchlichen Versorgungskassen ist seit 2010 mit der Einführung eines Umweltmanagementsystems beauftragt. Das Umweltteam setzt sich aus Mitarbeitenden der Versorgungskassen zusammen, die verschiedenste Fachbereiche und unterschiedliches Know-how repräsentieren.

Das Umweltmanagementsystem der Versorgungskassen ist elektronisch dokumentiert. Alle wesentlichen Punkte stehen den Mitarbeitenden im Intranet zur Verfügung, über Neuigkeiten, Entwicklungen und nächste Schritte werden die Mitarbeitenden über das Intranet und via E-Mail aufmerksam gemacht.

Die Einführung des Managementsystems und der Zertifizierungsprozess wurden im Jahr 2010 durch das Institut für Kirche und Gesellschaft der Evangelischen Kirche von Westfalen begleitet. Begleitet haben uns dabei Frau Vera Flecken und Frau Friederike Höher.



## 7. Der Grüne Hahn

Seit Oktober 2003 leistet der „Grüne Hahn“, das kirchliche Umweltmanagementsystem nach den Vorgaben der internationalen Norm DIN EN ISO 14001 ff sowie der Europäischen Öko-Audit-Verordnung EMAS (Eco-Management and Audit-Scheme), einen erheblichen Beitrag zum kirchlichen Umweltschutz.

Das Grundprinzip des „Grünen Hahns“ besteht darin, Arbeitsabläufe so zu organisieren, dass nicht nur der gesetzlich geforderte Umweltschutz eingehalten, sondern eine kontinuierliche Verringerung der negativen Umweltauswirkungen in kirchlichen Einrichtungen erreicht wird.

In Zeiten des Klimawandels und der explodierenden Energiekosten liegen die Vorteile des kirchlichen Umweltmanagements auf der Hand: Mit Hilfe eines Managementsystems wird Umwelt- und Ressourcenschutz in Kirchengemeinden und kirchlichen Einrichtungen zur Teamarbeit und immer weiter vorangetrieben. Viele Menschen - auch aus dem täglichen (Geschäfts-)Umfeld - werden zur Mitarbeit motiviert und sind an seiner Umsetzung beteiligt.

Bei den Kirchlichen Versorgungskassen bietet das Projekt „Grüner Hahn“ nun die Möglichkeit, bereits bestehende oder geplante Einzelaktivitäten zum Umwelt- und Klimaschutz in ein Gesamtsystem einzufügen. Es reicht von Verbrauchsanalysen über Bewusstseinsbildung und Kooperationen bis zu konkreten technischen oder baulichen Veränderungen. Die personellen und finanziellen Kräfte können wirksamer und dauerhafter eingesetzt werden. Dabei wollen wir uns auch selbst auf den Prüfstand stellen: die Nutzung unseres Verwaltungsgebäudes, unser Beschaffungswesen, unsere Kapitalanlagen und vieles mehr. Nur wenn Klimaschutz „im eigenen Hause“ gelingt, werden wir auf Dauer unserer gesellschaftlichen Verantwortung gerecht werden können.

Mit dem kirchlichen Umweltmanagement „Der Grüne Hahn“ wollen wir nicht nur Antworten geben, sondern auch handeln und andere zu umweltfreundlichem Handeln motivieren. Damit tragen wir dazu bei, dass Klima- und Ressourcenverantwortung zum Prinzip kirchlichen Handelns wird.

Weitere Informationen finden Sie unter [www.gruener-hahn.net](http://www.gruener-hahn.net)

## 8. Wesentliche umweltrechtliche Anforderungen und deren Status

Unsere umweltrechtlichen Vorgaben halten wir ein. Diese sind insbesondere:

Verordnung	Anforderungen / Status
F-Gase-Verordnung	<ul style="list-style-type: none"><li>• Kälteanlagen</li><li>• Regelmäßige Dichtigkeitsprüfungen</li></ul>
Gefahrstoffe / GefStoffV	<ul style="list-style-type: none"><li>• Nur Kleinstmengen</li><li>• Haushaltsüblich (Spülmittel, Reinigungsmittel)</li></ul>
Abfälle / GewAbfV	<ul style="list-style-type: none"><li>• Abfallfraktionen: Restmüll (Entsorgung), Papier, Wertstoffe (Grüner Punkt), Glas, Elektroschrott, gefährliche Abfälle, Küchen- und Speiseabfälle</li><li>• Dokumentation nach GewAbfV liegt vor</li></ul>
EnEV	<ul style="list-style-type: none"><li>• Wurde bei Bau des Gebäudes berücksichtigt</li></ul>

## 9. Erklärung des Umweltgutachters

Michael **H**ub  
**U**mweltgutachter  
**B**erater Umwelt, Qualität, Sicherheit

### ERKLÄRUNG DES UMWELTGUTACHERS ZU DEN BEGUTACHTUNGS- UND VALIDIERUNGSTÄTIGKEITEN

Der Unterzeichnende, Michael Hub, EMAS-Umweltgutachter mit der Registrierungsnummer DE-V-0086, akkreditiert oder zugelassen für den Bereich (NACE-Code)

- 64 Erbringung von Finanzdienstleistungen,
- 65 Versicherungen, Rückversicherungen und Pensionskassen (ohne Sozialversicherungen),
- 66 Mit Finanz- und Versicherungsdienstleistungen verbundene Tätigkeiten und
- 94.91 Kirchliche und sonstige religiöse Vereinigungen,

bestätigt, begutachtet zu haben, ob der Standort, wie in der aktualisierten Umwelterklärung der Organisation

**Kirchliche Zusatzversorgungskasse Rheinland-Westfalen (KZVK)**      **Gemeinsame Versorgungskasse für Pfarrer und Kirchenbeamte (VKPB)**

Liegenschaft: Schwanenwall 11, D-44135 Dortmund  
mit der Registrierungsnummer DE-118-00045

angegeben, alle Anforderungen der

### Verordnung (EG) Nr. 1221/2009 zuletzt geändert durch Verordnung (EU) 2018/2026 (EMAS)

über die freiwillige Teilnahme von Organisationen an einem Gemeinschaftssystem für

### Umweltmanagement und Umweltbetriebsprüfung

erfüllt.

Mit der Unterzeichnung dieser Erklärung wird bestätigt, dass

- die Begutachtung und Validierung in voller Übereinstimmung mit den EMAS-Anforderungen durchgeführt wurden,
- das Ergebnis der Begutachtung und Validierung bestätigt, dass keine Belege für die Nichteinhaltung der geltenden Umweltvorschriften vorliegen,
- die Daten und Angaben der aktualisierten Umwelterklärung des Standorts ein verlässliches, glaubhaftes und wahrheitsgetreues Bild sämtlicher Tätigkeiten des Standorts innerhalb des in der Umwelterklärung angegebenen Bereichs geben.

Diese Erklärung kann nicht mit einer EMAS-Registrierung gleichgesetzt werden. Die EMAS-Registrierung kann nur durch eine zuständige Stelle gemäß EMAS-Verordnung erfolgen. Diese Erklärung darf nicht als eigenständige Grundlage für die Unterrichtung der Öffentlichkeit verwendet werden.

Frankfurt am Main, 19.06.2019



Michael Hub, Umweltgutachter  
DAU-Zulassungsnummer: DE-V-0086



Umweltgutachterbüro  
Michael Hub  
Niedwiesenstraße 11a  
D-60431 Frankfurt am Main

Telefon 449 (0)69 5305-8388  
Telefax 449 (0)69 5305-8389  
e-mail info@umweltgutachter-hub.de  
web www.umweltgutachter-hub.de

Zugelassen von der DAU – Deutsche  
Akkreditierungs- und Zulassungsgesellschaft  
für Umweltgutachter mbH, Bonn  
DAU-Zulassungs-Nr.: DE-V-0086

## 10. Registrierungsurkunde

**Niederrheinische Industrie- und Handelskammer  
Duisburg · Wesel · Kleve zu Duisburg**  
als gemeinsame registrierführende Stelle von Industrie- und Handelskammern  
in Nordrhein-Westfalen nach Umweltauditinggesetz  
- Registrierungsstelle -

# URKUNDE



**Organisation**  
Kirchliche Zusatzversorgungskasse  
Rheinland-Westfalen und  
Gemeinsame Versorgungskasse  
für Pfarrer und Kirchenbeamte

**Standort**  
Schwanenwall 11  
44135 Dortmund

Register-Nr.: DE-118-00045

Ersteintragung am  
1. September 2011

Diese Urkunde ist gültig bis  
7. Juli 2020

Diese Organisation wendet zur kontinuierlichen Verbesserung der Umwelleistung ein Umweltmanagementsystem nach der EG-Verordnung Nr. 1221/2009 und EN ISO 14001:2009 Abschnitt 4 an, veröffentlicht regelmäßig eine Umwelterklärung, lässt das Umweltmanagementsystem und die Umwelterklärung von einem zugelassenen, unabhängigen Umweltgutachter begutachten, ist eingetragen im EMAS-Register und deshalb berechtigt, das EMAS-Logo zu verwenden.



Duisburg, den 21. Juli 2017



Dr. Stefan Dietzfelbinger  
Hauptgeschäftsführer

## 11. Kontaktdaten

Sie haben Fragen zu dem Umweltmanagementsystem der Kirchlichen Versorgungskassen? Sprechen Sie uns an. Sie erreichen uns telefonisch unter 0231 9578-0 oder wenden Sie sich direkt an den Umweltmanagementbeauftragten der Kirchlichen Versorgungskassen, Herrn Rolf Gemmecke, Tel. 0231 9578 347 (rolf.gemmecke@kzvkdortmund.de) oder seine Vertretung Herrn Thorsten Wulff, Tel. 0231 9578 316 (thorsten.wulff@kzvkdortmund.de).

Jährlich veröffentlichen wir eine aktualisierte Umwelterklärung; die nächste konsolidierte Umwelterklärung erscheint im Jahre 2019.

**K|ZVK.**  
**Wir übernehmen Verantwortung!**

Nachhaltigkeit — Umwelt  
Gerechtigkeit — Bewahrung der Schöpfung  
Sicherheit — Zukunft  
Ethik

**EMAS**  
Geprüftes Umweltmanagement  
www.kzvkdortmund.de